



# Fra kælder til verden

- *Historien om Green Key  
(Den Grønne Nøgle)*



Green Key  
HORESTA • Vodroffsvej 32 • DK-1900 Frederiksberg C  
T +45 35 24 80 80 • Mail: [green-key@horesta.dk](mailto:green-key@horesta.dk)

## Historien om Green Key - turismens internationale miljømærke

Den Grønne Nøgle/Green Key er et fantastisk eksempel på en idé udviklet af fremsynede personer og organisationer, der allerede for 20 år siden indså, at behovet for at sikre miljøet både er bydende nødvendigt og samtidigt er sund fornuft ud fra et forretningsmæssigt perspektiv. Der er med andre ord både et økonomisk og samfundsmæssigt rationale i at gøre det rigtige.

Den Grønne Nøgle har - med udgangspunkt i Danmark - vist sit potentiale som et instrument til at fremme virksomhedens miljøledelse og mulighed for at skabe bæredygtige produkter og oplevelser.



Gæsten får mulighed for føje en ekstra dimension til sit valg af hotel, campingplads, vandrehjem, attraktion, sportsfacilitet etc. Den ansatte får en stolthed og arbejdsglæde over at arbejde på en virksomhed, der tager ansvar for sit miljømæssige aftryk. Virksomheden får mulighed for en bedre bundlinje og en markedsføringsfordel.

Men den største vinder er og bliver miljøet.

Den Grønne Nøgle er skabt i et fællesskab mellem miljøorganisationer, turismeerhvervet og offentlige institutioner efter en pragmatisk og tillidsfuld dansk model. Det har skabt en unik non-profit miljøcertificering, der har fokus på i samarbejde med involverede virksomheder, og hvor virksomheden selv ser rationalet i at gå forrest.

Den Grønne Nøgle har vokset sig stor og er blevet til Green Key, der nu er i over 50 lande og tildelt til næsten 2.500 turistvirksomheder. Senest er Green Key rejst til Mexico og Kenya, hvor hoteller er tildelt turismens internationale miljømærke.

Alle personer og aktører, der har været med til at skabe og udvikle Green Key til den succes, det er i dag, kan kun være stolte over det resultat, der i fællesskab er skabt. Vi vil med denne historiske publikation gerne anerkende den indsats og det engagement, der er lagt for dagen, og der skal lyde en stort tak til alle involverede for 20 års samarbejde om Green Key.

Arbejdet er langt fra færdigt, og HORESTA ser som stifter og medejer af Green Key frem til fortsat at udbrede og videreudvikle Green Key – til gavn for turismeerhvervet, samfundet og miljøet.

Med venlig hilsen

Kirsten Munch Andersen  
Formand for Green Key Danmark



**Green Key**  
HORESTA • Vodroffsvej 32 • DK-1900 Frederiksberg C  
T +45 35 24 80 80 • Mail: [green-key@horesta.dk](mailto:green-key@horesta.dk)



## Indhold

Da klimaet tog Green Keys arkiv	4
Fra kælder til turistbranchen	5
Udvikling af hotelkriterier	6
Andre virksomhedstyper kobles på	7
Motiver for medlemskab	9
Organisering og administration	10
Medlemsudvikling	11
Økonomi	14
International udvikling	15
Vigtige årstal	21
Fremtid og perspektiver	22
<b>Bilag:</b>	
Personer med indflydelse på Green Key	23
Organisationer med indflydelse på Green Key	24
10 Green Key grunde for medlemskab	25

*"Baggrunden for Den Grønne Nøgles succes er, at branchen opfatter det som sit eget miljømærke... Det med ejerskab betyder meget – især da vi startede men også den dag i dag."*

- Lone Njor Hulth,  
tidligere formand for DGN  
og daværende direktør i  
HORESTA

### Noter og forkortelser:

- GK står for Green Key og DGN står for Den Grønne Nøgle
- De fleste steder omtales ordningen som Green Key – selvom det før 2009 hed Den Grønne Nøgle
- Styregruppen hed tidligere bestyrelsen



**Green Key**  
HORESTA • Vodroffsvej 32 • DK-1900 Frederiksberg C  
T +45 35 24 80 80 • Mail: green-key@horesta.dk

## Da klimaet tog Green Keys arkiv



*Jørn Grønkjær, Lone Dybkjær og Jan Eriksen ved Green Keys 20 års jubilæum på Vejlsøhus i 2014*

Klimaændringerne talte sit tydelige sprog og viste, at indsatsen er nødvendig, da Den Grønne Nøgle/Green Keys historiske arkiv blev skyllet væk. Vandskader i forbindelse med to voldsomme skybrud i København i 2011 og 2014 sørgede for, at hele det historiske arkiv blev ødelagt.

Dette historiske dokument forsøger at genskabe Green Keys historie og bygger på informationer indsamlet fra arkiver og nøglepersoner, som har eller har haft indflydelse på Green Key.

Følgende møder har bidraget til indholdet:

- **20 års jubilæum:** Green Keys 20 års jubilæum på Vejlsøhus den 8. december 2014 med deltagelse af bl.a. Lone Dybkjær, Jan Eriksen og Jørn Grønkjær.
- **Historisk møde part 1:** Den 25. juni 2015 med deltagelse af Jan Eriksen, Jørn Grønkjær, Christian Guldager og Torben Kaas.
- **Historisk møde part 2:** Den 16. november 2015 med deltagelse af Lone Dybkjær, Lone Njor Hulth, Jan Eriksen, Jørn Grønkjær og Lars Blicher.

### Kildemateriale

Udover førstehåndsberetninger fra de involverede personer er der blevet søgt i en række arkiver, som ikke er druknet, herunder HORESTA's elektroniske arkiv.

Sideløbende har en række andre relevante personer haft muligheder for at komme med præciseringer og deres version af historien.



**Green Key**  
**HORESTA • Vodroffsvej 32 • DK-1900 Frederiksberg C**  
**T +45 35 24 80 80 • Mail: green-key@horesta.dk**

## Fra kælder til turistbranchen

De første spadestik blev taget i en kælder i HORESTA's gamle domicil, hvor daværende direktør Mogens Beier mødtes med direktør Jan Eriksen fra Friluftsrådet og Jørn Grønkjær, som var formand for Foreningen af Danske Turistchefer.

Lars Blicher-Hansen kom til HORESTA som vicedirektør i 1994 og overtog i 1995 Mogens Beiers plads som næstformand i bestyrelsen. Efter nogle år skiftede Lars til Danmarks Turistråd (senere VisitDenmark), som han i en periode repræsenterede med en plads i bestyrelsen.

Inspirationen til Green Key kom især fra Blå Flag, som var blevet en international succes. Ideen var at udvikle en lignende ordning for turistvirksomheder som hoteller.

Der var en del rynken på næsen i forbindelse med etableringen af Den Grønne Nøgle (Green Key) og initiativet mødte en del modstand fra mange i branchen.

### Det politiske landskab

Green Key blev skabt i en periode, hvor miljøet – trods stor skepsis blandt mange - langsomt fik en større rolle i det politiske landskab bl.a. med miljøministre som Lone Dybkær i 1988 til 1990 og Svend Auken fra 1994 til 2001.

Indsatsen byggede videre på en bølge af fokus på miljø med "Vor fælles fremtid" fra 1987 og senere Rio-deklarationen fra 1992.



*Gro Harlem Brundtland, der i 1983 blev udpeget som leder af FN's Miljø- og Udviklingskommission, udgav i 1987 rapporten "Vor fælles fremtid" også kaldet Brundtlandrapporten. Rapporten, der blev lavet af "The World Commission on Environment and Development" under FN, satte for første gang fokus på global bæredygtighed. Den var stilet til regeringerne, forretningslivet og først og fremmest de mennesker, hvis velfærd var hovedmålet for miljø- og udviklingspolitikken.*

*Rio-deklarationen er et dokument, der blev produceret på FN's konference for miljø og udvikling i 1992. Det består af 27 principper, der definerer menneskers ret til udvikling og deres ansvar for at beskytte det fælles miljø. Agenda 21-indsatsen er et andet vigtigt resultat fra samme konference.*

### Politisk opbakning til Green Key

Opbakning fra daværende miljøminister Lone Dybkær betød meget, og at hun blev formand for Green Keys bestyrelsen var et scoop. Det skabte synlighed, åbnede en masse døre og nedbrød barrierer i forbindelse med etableringen af ordningen.

Samtidig var der fokus på turisme med eget ministerium og tidligere kommunikations- og turistminister Arne Melchior fra 1993-1994 var bl.a. fortaler for Green Key og Blå Flag.



**Green Key**  
**HORESTA • Vodroffsvej 32 • DK-1900 Frederiksberg C**  
**T +45 35 24 80 80 • Mail: green-key@horesta.dk**

## Udvikling af hotelkriterier

Kriterieudviklingen var en langsommelig proces, men der var allerede erfaringer fra Blå Flag og viden om, at det var vigtigt at få tilpasset kriterierne til branchen.

*Jo, mit kontor på Skt. Annæ Plads ved Neptun Hotel skabte rammerne for mange møder i forbindelse med at få lagt fundamentet for Den Grønne Nøgle.*

- Bente Noyons,  
daværende direktør på Hotel  
Neptun

Kriterierne blev udarbejdet i kælderlokalet i det gamle HORESTA i samarbejde mellem HORESTA (Mogens Beier), Foreningen af Turistchefer (Jørn Grønkjær) og Friluftsrådet (Jan Eriksen) og senere kom Danmarks Turistråd (Lars Blicher Hansen) med.

Neptun Hotel skabte også rammerne for mange møder i forbindelse med at få lagt fundamentet for ordningen.

### Inddragelse af viden fra branchen

I arbejdet deltog også klassifikationsinspektør Poul Eiler, da det var vigtigt, at kriterierne blev udviklet med kendskab til branchen. Som klassifikationsinspektør var han ude blandt hotellerne og havde dermed viden om hvad der kunne og hvad der ikke kunne lade sig gøre.

Det var vigtigt for både hotellerne og initiativtagerne ikke at ødelægge medlemmernes kerneydelse.

Udviklingsarbejdet skete i en periode også i samarbejde med Best Western hoteller og Danske Kunstmuseer, da der - også dengang - var et ønske om at få hotel- og museumsfolk til at snakke sammen.



### Typer af kriterier

Der blev fra start indført tidsafhængige kriterier udover obligatoriske og frivillige kriterier, så medlemmerne havde tid til at opfylde nogle lidt sværere krav. Da det var et nationalt program var det i orden at tilpasse kriterierne henad vejen, når der blev opnået nogle erfaringer.

Der var uendelige diskussioner om bi-målere på hotellerne og om hvor de skulle sidde - og også omkring offentlig transport og cykler på hotellerne, noget der i dag er naturligt mange steder.

### Uddannelse som del af Green Key

En af de store udfordringer var at få uddannelsesdelen med. Ikke alle mente, at det var relevant eller realistisk at tage den del med i kriterierne. Nogle af udfordringerne var, at personalet havde mange nationaliteter og talte mange forskellige sprog og at nogle opgaver (fx rengøring) blev udliciteret til underleverandører. Men uddannelse blev taget med og er i dag et af de områder, hvor Green Key adskiller sig fra andre mærker.



**Green Key**  
HORESTA • Vodroffsvej 32 • DK-1900 Frederiksberg C  
T +45 35 24 80 80 • Mail: [green-key@horesta.dk](mailto:green-key@horesta.dk)

## Andre virksomhedstyper kobles på

Da fundamentet var lagt med hotelkriterierne blev der de følgende år udarbejdet kriterier for andre virksomhedstyper.



Green Key på Feddet Camping

### Campingpladser:

De første campingpladser blev mærket i år 2000. Inden da havde der været et arbejde med at udvikle og tilpasse kriterierne til campingpladser i tæt samarbejde med Campingrådet og med inspiration fra Frankrig, som allerede havde introduceret Green Key for campingpladser.

Det var og er fortsat i dag også Campingrådet, der står for den egentlige kontakt til og kontrol af campingpladserne.

### Feriehuse og bureauer:

Udviklingen af kriterier for feriehusene og deres udlejningsbureauer skete i samarbejde med FB - Feriehusudlejernes Brancheorganisation, hvor Erik Büchert spillede en central rolle.

De første feriehusene blev belønnet i 1997, hvor feriehusene blev koblet op på udlejningsbureauerne, som sammen med Brancheorganisationen sikrede, at husene levede op til kriterierne.

Ordningen lukkede ned i 2010 i forbindelse med FBs udtrædelse af styregruppen. I en længere periode havde styregruppen haft svært ved at skabe en procedure, hvor husene løbende blev kontrolleret.



Feriehuse med Green Key



Eurest med i Green Key

### Restauranter:

I 2002 blev der udviklet kriterier til restauranter, og flere Eurest-kantiner var med i ordningen.

I de senere år er ordningen på det område gået i sig selv. Selvom der findes danske kriterier for restauranter – som også har inspireret de internationale kriterier – bliver de pt. ikke benyttet i Danmark.



**Green Key**  
**HORESTA • Vodroffsvej 32 • DK-1900 Frederiksberg C**  
**T +45 35 24 80 80 • Mail: green-key@horesta.dk**

**Idrætsanlæg:**

I 2004 blev der udviklet kriterier tilpasset forskellige typer idrætsanlæg. Idrætsanlæggene og HI- Halinspektørforeningen var på udkig efter en ordning, som kunne igangsætte og sætte fokus på deres miljøarbejde og faldt over Green Key.

Kriterierne blev udarbejdet i samarbejde med Michael Simonsen fra HI, der i 2002 kom med i styregruppen. Sidenhen har denne del af Green Key vokset sig stor og i 2015 er over 70 anlæg mærket.

Det har betydet massive miljømæssige – og økonomiske besparelser - for mange idrætsanlæg og skabt et helt andet fokus på drift, etablering og miljøforbedringer på idrætsanlæg.



*Tildeling af Green Key til Rønne Idrætsanlæg på Folkemødet i 2015*

**Løbende revideringer**

Green Key har løbende hævet barren ved justeringer af kriterierne – både nationalt og internationalt.

I 2012 gennemgik de danske kriterier en større revision på baggrund af en lang og åben høringsproces. Her blev frivillige kriterier omkategoriseret til pointkriterier med henblik på at give dem mere værdi og af hensyn til en harmonisering i forhold til Blomsten og Svanen.

På international plan benyttes pointkriterier ikke, og de internationale kriterier er heller ikke lige så stramme som i Danmark, der har arbejdet med miljø og ordningen i mange år.



**Green Key**  
**HORESTA • Vodroffsvej 32 • DK-1900 Frederiksberg C**  
**T +45 35 24 80 80 • Mail: green-key@horesta.dk**



## Motiver for medlemskab

Fra start var der forskellige motiver for at blive medlem.

I begyndelsen handlede det om at fremvise en miljøprofil og dermed forbedre stedets image. Senere fandt medlemmerne ud af, hvor store besparelser, der reelt var ved et medlemskab.

Det blev også klart for flere, at medlemskab tilige havde en betydning for personalet, som blev motiveret og rystet sammen om et fælles mål.

*"I forbindelse med et arrangement på Scandic fortalte den daværende Scandic-direktør over pindemadderne, at det kostede hotellet kr. 80.000 at skifte alle pærrerne ud. Herefter tog han en kunstpause og sukkede, men de kr. 80.000 er tjent ind på mellem 11 og 13 måneder. Det var første gang, vi fik tal på det store besparelspotentiale. Sparepærer var rigtig dyre dengang, men de betalte sig hurtigt hjem."*

- Jan Eriksen, daværende direktør i Friluftsrådet

Det er nogle af de samme årsager for medlemskab i dag (2016 red.), og nogle motiver er blevet styrket yderligere.

Danmarks og verdens øgede fokus på CSR og miljøområdet har gjort, at Green Key er endnu mere aktuelt.

Flere og flere virksomheder – både danske og internationale – stiller krav om miljøprofil, når de skal vælge hotel og konferencesteder, og en turistvirksomhed kan ende med at blive valgt fra, hvis de ikke har en miljøprofil.

Også offentlige virksomheder lægger større vægt på hotel og konferencestedernes miljøprofil - enten i deres indkøbspolitik eller ved udbudsrunder. Under COP15 i København i 2009 var det et krav fra Udenrigsministeriet, at møde- og overnatningsstederne var miljømærket i forbindelse med afholdelse af klimatopmødet.

I dag er det også almen sund fornuft at være bevidste om besparelspotentialet ved at fokusere på miljøet, og indsatsen kan være forskellen mellem sorte og røde tal på bundlinjen.

I bilag 3 ses 10 gode grunde til at være med i Green Key.

*"There is an increasing demand for environmentally certified hotels especially from major companies."*

- Jens Zimmer Christensen,  
formand, HORESTA



**Green Key**  
HORESTA • Vodroffsvej 32 • DK-1900 Frederiksberg C  
T +45 35 24 80 80 • Mail: green-key@horesta.dk

## Organisering og administration

Både sekretariat og formandskab har skiftet hænder i løbet af de 20 år.

### Formænd gennem tiderne

Inden etableringen var der delt formandskab mellem de organisationer, som var initiativtagere. Den første reelle formand var Lone Dybkjær, og efterfølgende har HORESTA siddet på formandskabet. I den periode har bestyrelsen skiftet navn til en national styregruppe.

1993 – 2000	Lone Dybkjær, daværende MEP
2000 – 2002	Lone Njor Hulth, daværende vicedirektør i HORESTA
2002 – 2006	Torben Kaas, miljøchef i HORESTA
2006 – 2011	Henrik Mühlendorph, underdirektør i HORESTA
2011 – 2014	Jonas Wilstrup, Politisk direktør i HORESTA
2014 →	Kirsten Munch Andersen, Politisk chef i HORESTA

### Sekretariat

Sekretariatet har flyttet et par gange og været varetaget af forskellige personer. I første omgang var det et selvstændigt sekretariat.

I 1995 flyttede sekretariatet til H.C. Ørstedesvej på samme adresse som HORECON, der var et konsulentfirma for hotel- og restaurantbranchen. Senere flyttede det til Buen, hvor der sad tre personer i sekretariatet.

Foreningen Den Grønne Nøgle overgik til HORESTA i 2000, hvilket medførte endnu større forankring i branchen, men også en udskiftning af sekretariatets personale.

Sidenhen har sekretariatet været i HORESTA, som har stået for at ansætte personale.

1994-1995	Jørgen Hasseldam
1995-1997	Jane Bonde
1997-2000	Jane Bonde, Helle Sørensen og Christian Guldager
2000	Placeret i HORESTA
2000-2006	Torben Kaas, Pernille Poulsen og Rikke Munk Knudsen
2006-2008	Stine Rasmussen
2008 →	Mikal Holt Jensen



## Medlemsudvikling

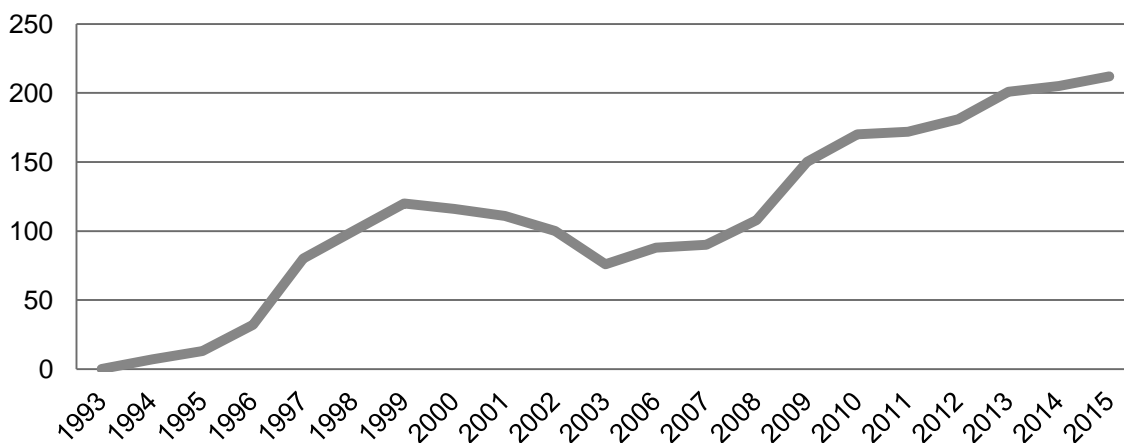
I dag findes der medlemmer inden for forskellige virksomhedstyper. I Danmark er det hoteller, konferencesteder, vandrehjem, campingpladser og idrætsanlæg. Tidligere har der også været medlemmer fra turistbureauer, feriehus og restauranter.

På internationalt niveau er det også muligt at mærke attraktioner, bed & breakfast og sågar desert camps i de arabiske lande.

### Medlemsudvikling i Danmark

Medlemsudviklingen har haft to bølgepeaks, hvor det sidste peak endnu ikke er sluttet. Antallet steg langsomt de første år og kom op på et fint niveau med over 100 virksomheder op mod 2000.

### Samlet antal Green Key i Danmark



Kilde: HORESTA og KU

Efter årtusindskiftet var der en afmatning i antallet af Green Key virksomheder. Det gik faktisk så meget ned, at styregruppen overvejede om ordningen skulle fortsætte.

### COP15 genstarter Green Key

Men så startede andet peak op til COP15 i 2009, hvor antallet af medlemmer steg igen. Green Key og HORESTA sad i en Task Force nedsat af VisitDenmark og Udenrigsministeriet, som havde til hensigt at gennemføre mødet, som det første bæredygtige klimatopmøde.

ARP-HANSEN  HOTEL GROUP  
COPENHAGEN

Det betød, at der blev stillet krav om miljømærker til bl.a. overnatningssteder, og det endte med at Bella Centret, som husede mødet også blev mærket med Green Key.

Især Arp. Hansens indmeldelse af 9 københavnske hoteller i 2008 var med til at kickstarte ordningen.



Green Key  
HORESTA • Vodroffsvej 32 • DK-1900 Frederiksberg C  
T +45 35 24 80 80 • Mail: green-key@horesta.dk



Green Key flag ved Bella Center og stand under COP15

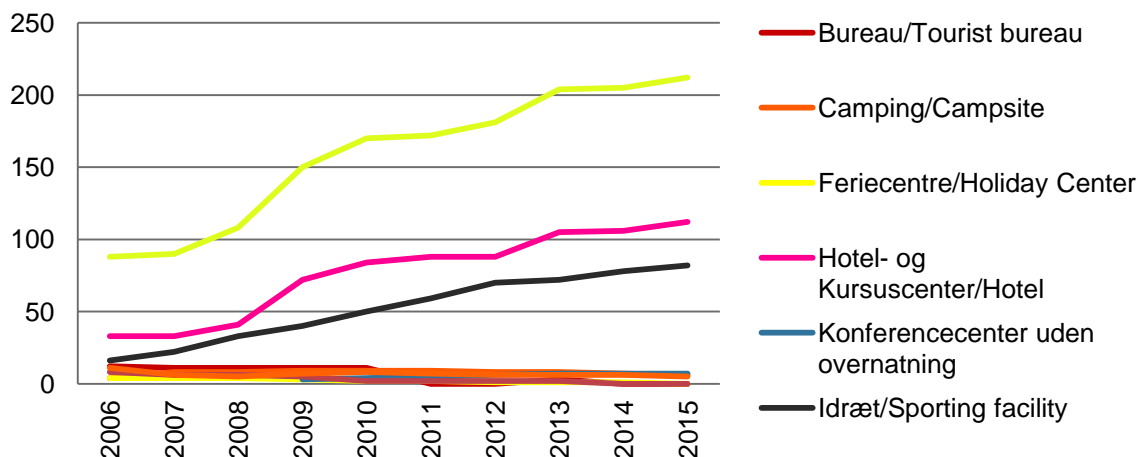
### EU Tap Water Presidency

Indsatsen fortsatte ved det danske EU formandskab i 2012, da mange af de samme aktører gik sammen i et Danish Sustainable Event Initiative-samarbejde om at gennemføre formandskabet på en bæredygtig måde uden øgede omkostninger. Det medførte, at endnu flere konference- og overnatningssteder blev mærket med Green Key og også Forum Horsens og Eigtved Pakhus, som - udover Bella Centret - husede EU møder. Formandskabet blev efterfølgende kaldt EU Tap Water Presidency, da der på møderne blev brugt postevand frem for kildevand.

### Seneste udvikling

Selvom nogle typer af virksomheder er faldet fra har kurven over antal medlemmer været støt stigende – især båret af hotel- og konferencesteder og idrætsanlæg. I 2013 rundede Green Key en milepæl med 200 mærkede virksomheder.

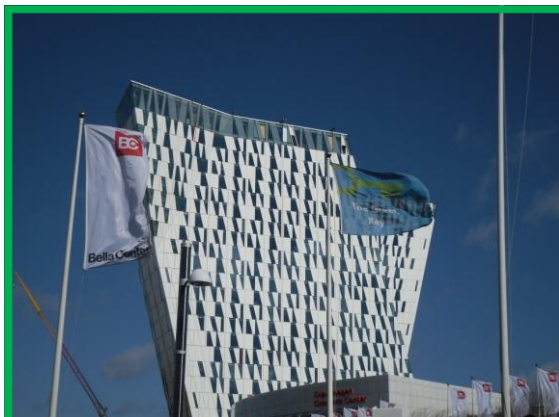
### Green Key 2006-2015 fordelt på virksomhedstyper



Det har kun været muligt at finde medlemstal fordelt på de forskellige virksomhedstyper tilbage fra 2006 frem til i dag. Kilde: HORESTA



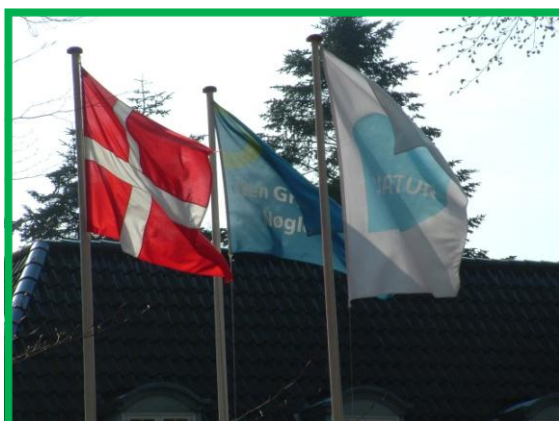
Green Key  
HORESTA • Vodroffsvej 32 • DK-1900 Frederiksberg C  
T +45 35 24 80 80 • Mail: green-key@horesta.dk



*AC Bella Sky med Green Key*

På halsiden er medlemmerne både små haller som Hallen i Rørvig til det store Lalandia i Rødby, mens der på campingsiden kan nævnes Feddet Camping til Helsingør Camping.

For vandrehjemmene har henholdsvis Ribe, Skælskør og Kalundborg næsten været med fra start, mens Esbjerg og Køge er kommet med efterfølgende.



*Sinatur Skarrildhus med Green Key*

### Nuværende medlemmer

I Danmark er mange af de største turistaktører hoppet på den grønne vogn. Hvor Scandic fortsat benytter det nordiske Svanemærke bruger langt hovedparten Green Key.

Det gælder både enkeltvirksomheder som Hotel Koldingfjord, Munkebjerg og Montra Sabroe Kro i Jylland, Hotel Svendborg og Hotel Nyborg Strand på Fyn samt AC Bella Sky, Hilton og Marriott i København.

De fleste kæder - som Arp. Hansen, Best Western, Comwell, FIRST, Sinatur og Radisson BLU - er også mærket med Green Key sammen med konferencesteder som Bella Center og Bojesen-Axelborg.



*Danhostel Kalundborg med Green Key*

### Med i starten

Den første uddeling af Green Key var til Hotel Esplanaden og Neptun i København.

Ude i landet var det Ferskvandscentret i Silkeborg (nu Vejlsøhus), Sinatur-kæden og nogle få vandrehjem, som var nogle af de første og som fortsat er med.

Radisson BLU, som var en af de første hotelkæder til at arbejde med miljø, var også med i den første periode. Sidenhen meldte de sig ud til fordel for Svanen, men kom med igen fra 2015.



**Green Key**  
**HORESTA • Vodroffsvej 32 • DK-1900 Frederiksberg C**  
**T +45 35 24 80 80 • Mail: green-key@horesta.dk**

## Økonomi

Green Keys indtægter er primært kommet fra et styregruppebidrag, medlemsgebyr og midler fra værten, som husede sekretariatet. Green Key modtog i opstarten midler fra Den Grønne Fond. I evalueringen står, at Green Key, som miljømærkeordning for hoteller og restauranter m.v., modtog kr. 130.000 i 1995.

### **Der står i evalueringen:**

*DGF's støtte til projektet har virket som starttilskud. I dag er DGN selvfinansierende. Samtidig ser det ikke ud til, at de involverede erhvervsdrivende har tjent penge på konceptet. Den Grønne Fonds bevilning til udvikling af koncept for og information om Den Grønne Nøgle må siges at have været en succes.*

*DGN har fra og med 1998 været selvfinansierende med midler, dels fra kontingenter fra hoteller m.v. der er med i ordningen, dels organisationerne bag foreningen (Horesta, Samvirke Danske Turistbureauer og Danske Turistforeninger, Danmarks Turistråd, Friluftsrådet og Danhostel-Danmarks Vandrerhjem.)*

Miljøstyrelsen: <http://www.statensnet.dk/pligtarkiv/fremvis.pl?vaerkid=1852&repid=0&filid=69&iarkiv=1>

Men bortset fra opstarten har Green Keys økonomi som nævnt hvilet på styregruppebidrag, medlemsgebyr og midler fra værten.

- **Styregruppebidrag:** Der blev indgået en aftale med styregruppens medlemmer om, at de hvert år skulle betale et fast beløb for sekretariatsbetjening. Det kan ikke ses præcis, hvornår den aftale er indgået, men jævnfør overstående er der allerede i 1998 en form for betaling fra organisationerne bag.
- **Medlemsgebyr:** Fra start har der været et medlemsgebyr for deltagelse i ordningen. Men betydningen af gebyret har varieret i forhold til antallet af medlemmer. I bølgedale har indtægterne naturligvis været mindre og dermed har der været afhængighed af andre midler, mens det naturligvis var og er nemmere at dække udgifter i opgangstider.
- **Midler fra værten:** Green Key har i nogle periode boet til leje hos en vært. I starten var det i TUC og senere har det været i HORESTA. I perioder, hvor ordningen har haft mindre vind i sejlene, har værten måtte agere økonomisk backup, som det har været tilfælde hos HORESTA.  
Green Key har også haft gavn af viden og nok også midler fra projekter, som fx mini-bar-projekt, benchmarking i hotel- og restaurantbranchen, demonstrationsprojekt om energieffektivisering i hotel, restaurant og turisterhvervet og Miljø2100-mappen, som er kørt i HORESTA.

### **Internationalt**

Internationalt skal medlemslandene betale et årligt gebyr pr. medlem til et internationalt sekretariat, og dette beløb varierer i forhold til antal medlemmer fra de enkelte lande.

De forskellige internationale sekretariater har spædet til med favorable løsninger for husning af sekretariatet suppleret med forskellige sponsorindtægter. I dag hører den internationale arbejde ind under FEE sekretariatet.

Der er forskel på, hvordan de forskellige Green Key landes økonomi er sat sammen og hvor stor en del af omkostningerne, der dækkes af medlemsgebyr. Det varierer i forhold til de enkelte nationale organisationers støtte, organisering og deres mulighed for sponsor- og fondsmidler.



**Green Key**  
**HORESTA • Vodroffsvej 32 • DK-1900 Frederiksberg C**  
**T +45 35 24 80 80 • Mail: green-key@horesta.dk**

## International udvikling

Da Den Grønne Nøgle blev udviklet var det ikke tanken fra start, at det skulle være en international ordning. Men med inspiration fra Blå Flag og FEE-samarbejdet blev det en mulighed.

I de første år kom der flere henvendelser fra forskellige lande bl.a. Sverige, men der var i nogle danske kredse en skepsis og forsigtighed i forhold til at gøre mærket internationalt.

Men flere forespørgsler og stigende trusler fra andre aktører, som begyndte at opfinde nye mærker og en stigende konkurrence fra Green Globe, Svanen og EU Blomsten, blev der sat gang i processen mod at gøre mærket internationalt.

### Del af FEE(E)

I 1998 blev det accepteret, at Green Key skulle præsenteres på generalforsamlingen for FEEE, hvor Jan Eriksen fortalte om ordningen fra talerstolen. På generalforsamlingen året efter blev der igen fortalt om ordningen, men ikke i 2000.

Da Green Key kom med på generalforsamlingen i København i 2001 rejste franskmændene sig og sagde, at de siden præsentationen i 1998 havde indført certifikat (Les Clefs Verte) i Frankrig. Der var derfor flere steder som allerede var mærket i Frankrig, og de fleste af dem var campingpladser.

Det blev herefter besluttet, at Green Key også skal gå internationalt. Samme år fjerner FEE sit ene "E" (Europa) og bliver verdensomspændende frem for en europæisk organisation.

I 2002 bliver Green Key FEE's 5 program, men den fik en meget langsom start, da det bl.a. var svært at komme igennem hos medlemmer fra Caribien på grund af Green Globes eksistens.



### HOTREC

Sideløbende med arbejdet i FEE var hotelorganisationen HOTREC også involveret. Niels Nygaard, som var formand for HORESTA og HOTREC, fik Jan Eriksen til at holde foredrag om Green Key på HOTREC konference i 2000 på Malta.

Dette samt Niels Nygaards opbakning var med til at skabe et internationalt gennembrud og Green Key fik medvind i HOTREC sammenhæng – og blev dermed yderligere accepteret i HORESTA.

Det var understøttet af, at Blomsten for hoteller var begyndt at rumstere i EU, og HOTREC foretrak at støtte et initiativ, der havde rødder i branchen frem for et initiativ fra EU.



Green Key  
HORESTA • Vodroffsvej 32 • DK-1900 Frederiksberg C  
T +45 35 24 80 80 • Mail: [green-key@horesta.dk](mailto:green-key@horesta.dk)

**HORESTA og det internationale arbejde**

HORESTA gik langsomt ind på den internationale bane. Grønland kom med i 2000 med Hotel Arctic og i 2001 kom Sverige med i Green Key med en række hoteller og et vandrehjem. Færøerne er med ved en enkelt virksomhed fra 2008 til 2012.

Fra 2001 til 2003 kører HORESTA et "Estonian Green Key Concept" støttet af midler fra Handels- og Industriministeriet gennem Danmarks Turistråd, som havde til formål at etablere Green Key i Estland.

I 2002 indgår HORESTA en aftale med FEE, hvor det fremgår, at der nedsættes en styregruppe bestående af 2 repræsentanter fra FEE og 2 fra ejerne af den såkaldte Green Key organisationen.

I samme kontrakt deltes den internationale koordination, hvor Danmark og HORESTA stod for lande i Nordeuropa inklusiv UK, Holland og Tyskland, mens FEE France stod for det sydlige Europa samt Marokko og Tyrkiet.

**Internationalt sekretariat**

Fra 2008 overgår den internationale koordination 100 % til FEE France, mens HORESTA som repræsentant for ejerne beholder sit engagement i den internationale styregruppe.

Efter et par år i henholdsvis Frankrig og Holland samles sekretariatet i et samlet FEE kontor i København.

2002-2007	Delt koordination mellem HORESTA Danmark og FEE France
2008-2009	FEE France
2009-2011	FEE Holland
2011-2013	Koordination i Friluftsrådet
2013 →	Selvstændigt FEE kontor i København med Green Key internationale sekretariat





### Udvikling af internationale kriterier

Det var en udfordring for "The international steering committee" at udvikle de internationale kriterier, fordi flere lande skulle blive enige. De skulle udvikles i en international kontekst, fordi der var nogle lande, der ikke ville overføre de danske kriterier. Det på trods af, at Danmark havde mange års erfaring med ordningen og direkte samarbejde med branchen.

I 2013 blev der gennemført en international revidering af kriterierne, mens en ny er på vej for i 2016.

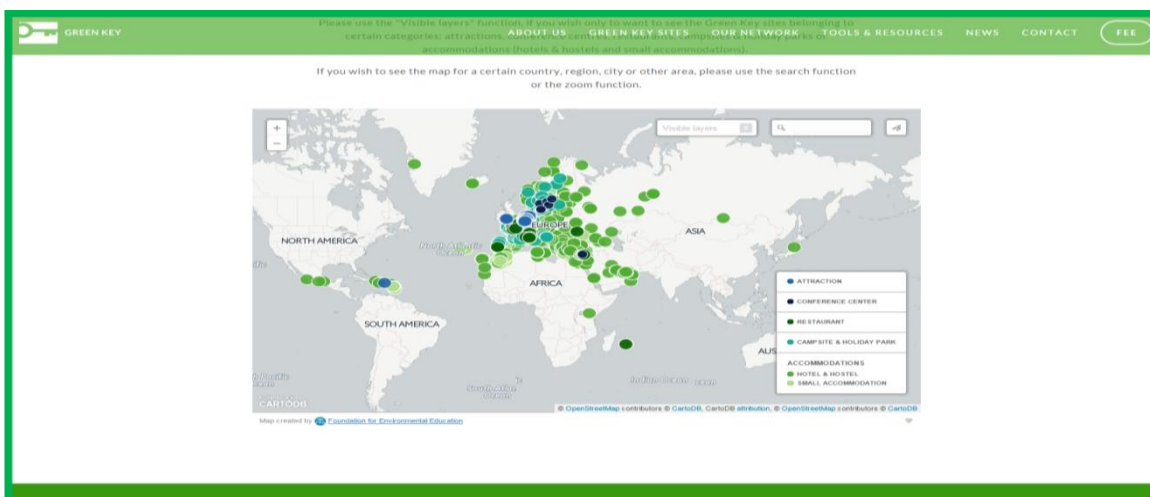


Green Key på Radisson BLU Hotel Astana i Kazakhstan i 2014 og Beograd i Serbien i 2015

### International udbredelse

Som det fremgår, kommer der flere og flere lande med i Green Key. I starten var det HORESTA, som var med til at starte ordningen i nogle lande, men via FEE samarbejde går det pludselig stærkt.

I 2009 er der 17 lande med, men de efterfølgende år indgås aftaler med internationale kæder, som sætter yderligere skub i udviklingen. For Carlson-Rezidor, som bl.a. står for Radisson BLU-hoteller, bliver Green Key kædens fortrukne miljømærke. Det betyder, at Green Key pludselig kommer til lande uden et Green Key/FEE kontor, hvor den internationale koordination eller nabolandet går ind og agerer fødselshjælper og kontrollant. Det betyder, at der ved årsskiftet mellem 2015 og 2016 er Green Key i over 50 lande og på over 2350 turistvirksomheder. Størstedelen findes fortsat i Europa, men også med mange i de arabiske lande.



Ny Green Key hjemmeside, som viser ordningens udbredelse



**Green Key**  
**HORESTA • Vodroffsvej 32 • DK-1900 Frederiksberg C**  
**T +45 35 24 80 80 • Mail: green-key@horesta.dk**

**År hvor landene kom med i Green Key**

Årstal	Lande
1994	Danmark
1998	Frankrig
2000	Grønland med via Danmark
2001	Sverige
2002	Godkendt FEE-program
2003	Estland
2005	Litauen
2006	Letland og Portugal
2007	Belgien, Holland, Italien og Tunesien
2008	Cypern, (Færøerne) og Marokko
2009	Grækenland, Japan og Jordan
2010	Puerto Rico og De Arabiske Emirater
2011	Bahrain, (Jamaica), Libanon, Oman, Polen, Rusland, Saudi Arabien og Ukraine
2012	Bulgarien, Kroatien, Egypten, England, Georgien, Kuwait, Malta Rumænien, Spanien, Schweiz, Tjekkiet, Tyrkiet, Tyskland, og Østrig
2013	(Albanien), Dominikanske Republik og Qatar
2014	Finland, Island, Israel og Kasakhstan
2015	Luxembourg, Mexico, Norge, Serbien, Sint Maarten og Wales
2016	Kenya...

Albanien, Færøerne og Jamaica er efterfølgende stoppet med Green Key.



**Green Key**  
**HORESTA • Vodroffsvej 32 • DK-1900 Frederiksberg C**  
**T +45 35 24 80 80 • Mail: green-key@horesta.dk**

### International koordinering og styring



*Første internationale Green Key-møde uden for Europa blev holdt i Japan i 2013*

Der holdes med et til to års mellemrum internationale Green Key møder med de nationale koordinatore fra alle lande, hvor problematikker diskuteres og der udveksles erfaringer. I mange år blev disse møder holdt i Europa, men i takt med at ordningen er blevet mere international, blev det første møde udenfor Europa gennemført i Japan i 2013.

Den internationale styregruppe – som er bestyrelse og beslutningsorgan for ordningen – holder møder 2-4 gange om året. Her tages væsentlige beslutninger for Green Keys drift, udvikling og fremtid, herunder kriteriegodkendelse, strategisk samarbejde og godkendelse af kandidater, som ikke har et nationalt Green Key kontor.

I styregruppen har der siden aftalen i 2002 siddet to repræsentanter fra FEE og to repræsentanter fra ejerne/branchen, som består af Campingrådet, Danhostel og HORESTA.

#### **Inspiration til omverdenen**

Green Key har også fungeret som inspiration rundt i verdenen. Lars Blicher-Hansen deltog - i sin egenskab af chef for møde- og kongresturismen i turistrådet - bl.a. i en arbejdsgruppe under verdens største organisation for møde- og eventbranchen, Meeting Professionals International (MPI). Her bidrog han til, at Green Keys principper og erfaringer blev brugt til udarbejdelsen af organisationens "White Paper on Green Meetings".

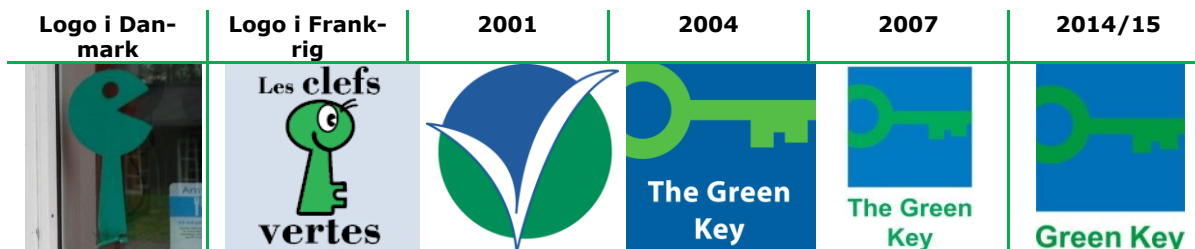
Samtidig har en hotelorganisation i Canada følt sig inspireret til at udvikle deres egen Green Key mærkning, som nu findes i Nordamerika, hvor turistvirksomheder kan få mellem en og fem nøgler. Green Key har i flere forsøg forsøgt at indgå samarbejde med organisationen bag kopi-mærket, men det er endnu ikke lykkedes.



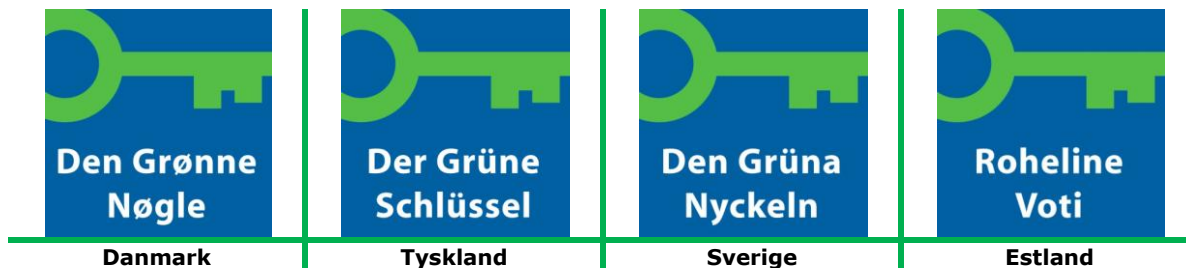
**Green Key**  
**HORESTA • Vodroffsvej 32 • DK-1900 Frederiksberg C**  
**T +45 35 24 80 80 • Mail: green-key@horesta.dk**

### Logoer og navne gennem tiderne

Som det kan ses har logoet ændret udtryk siden ordningens start.



Som konsekvens af at turismen er international skiftede Danmark i 2009 navn til det engelske "Green Key" i stedet for "Den Grønne Nøgle" selvom det fortsat bruges i nogle kredse. I mange lande bruges fortsat det nationale navn, men det er besluttet langsomt at udfase det, så alle lande i fremtiden bruger "Green Key".



### Andre miljømærker

Der har været mange miljømærker på markedet især for overnatningssteder. En professor på Lund Universitet havde omkring årtusindskiftet undersøgt, at antallet af miljømærker var på omkring 90, og over 2/3-dele var relateret til overnatning. Mange af dem var og er lokale og regionale mærke og en stor del af dem fik ikke en lang levetid.

De mest betydelige mærker har været Green Globe, Svanen og Blomsten.

- **Green Globe** og Green Key havde omkring år 2000 forhandlinger om en fusion. Under forhandlingerne blev det dog klart, at det på daværende tidspunkt var en privat ordning, som handlede om at tjene penge og manglede troværdighed. Derfor blev en aftale ikke indgået.
- **Det nordiske miljømærke Svanen** kom sideløbende med Green Key, og det kom som en overraskelse for Green Key, at Scandic hotellerne, der havde megen fokus på miljø, valgte at lade deres hoteller Svanemærke. Med Svanen kunne kæden få mærket deres andre skandinaviske hoteller med samme mærke, da Green Key på daværende tidspunkt ikke var i Sverige og Norge.
- **EU Blomsten** er ikke – med få undtagelser – særlig udbredt i turistbranchen. Flere forsøg på økonomisk støtte til ordningen har ikke båret frugt. EU betalte fx FDM Campingpladser i Danmark for at være med i ordningen, men da støtten bortfaldt, fortsatte campingpladserne ikke.

I Danmark har der løbende været samarbejde mellem Green Key, EU Blomsten og Svanen bl.a. i forbindelse med siden [www.groennekonferencer.dk](http://www.groennekonferencer.dk), ved COP15 og ved, at Green Key anbefaler at benytte Svane- og Blomstermærkede produkter og leverandører.



**Green Key**  
**HORESTA • Vodroffsvej 32 • DK-1900 Frederiksberg C**  
**T +45 35 24 80 80 • Mail: green-key@horesta.dk**

## Vigtige årstal

1992-94	Indledende arbejde for etablering af Den Grønne Nøgle ved HORESTA, Foreningen af Danske Turistchefer og Friluftsrådet
1994	Den Grønne Nøgle oprettes i Danmark på initiativ fra HORESTA, Foreningen af Danske Turistchefer og Friluftsrådet VisitDenmark (Danmarks Turistråd) går med
1995	Campingrådet og Danhostel (Danmarks Vandrerhjem) kommer med i Green Key. <i>Miljøstyrelsen indtræder i styregruppen som observatør.</i>
1996	Feriehusudlejernes Branche forening kommer med i Green Key med feriehus
1998	Green Key etableres i Frankrig for hoteller og campingpladser
2002	Green Key bliver et FEE-program med adgang til FEE lande Det internationale sekretariat etableres i HORESTA i Danmark og FEE France
2004	HI - Halinspektørforening kommer med i ordningen
2008	Den internationale koordination flyttes helt fra Danmark til Frankrig
2009	Den Grønne Nøgle skifter i Danmark navn til Green Key Feriehusudlejernes Branche forening træder ud af ordningen Den internationale koordination flyttes fra Frankrig til Holland COP15 i København med et stort fokus på Green Key
2012	Reviderede kriterier 2012 træder i kraft Den internationale koordination flytter til FEE-kontor i Friluftsrådet Det danske EU formandskab holder kun møder på Green Key mødesteder 35 lande med i ordningen og knap 2000 Green Key virksomheder
2013	Selvstændigt FEE kontor i Danmark med Green Key koordination
2015	50 lande med i Green Key og over 2350 virksomheder



**Green Key**  
**HORESTA • Vodroffsvej 32 • DK-1900 Frederiksberg C**  
**T +45 35 24 80 80 • Mail: green-key@horesta.dk**

## Fremtiden og perspektiver

I forbindelse med møderne er der spurgt til, hvordan initiativtagerne og relevante personer ser ordningens fremtid og perspektiver.

Flere peger på en udvidelse af ordningen, så den rummer flere virksomhedstyper indenfor turisme. Det kunne være:

- Attraktioner, herunder museer, forlystelser og zoo
- Event og festivaler
- Tursejlads
- Mærkning af turistbureauer og turistkontorer
- Genstarte restauranter og catering

I Jordan er der etableret Green Key for Desert Camps, mens Cypern har kigget på udvikling af kriterier for krydstogtskibe.

Flere i gruppen har også peget på, at Green Key kunne spille en rolle eller udvikle en mærkningsordning for Grønne Destinationer med inspiration fra Destination 21.

Med flere virksomhedstyper opnås synergi, mere synlighed og endnu større indsats for at beskytte miljøet.



*Fejring af 20 års jubilæum i 2014 med kage på FEE generalforsamling i FN-Byen i København og med fødselsdagssang fra Granly Børnehave på Vejlsøhus i Silkeborg*



**Green Key**  
**HORESTA • Vodroffsvej 32 • DK-1900 Frederiksberg C**  
**T +45 35 24 80 80 • Mail: green-key@horesta.dk**

## Bilag 1 - Personer med indflydelse på Green Key

Arne Melchior	Tidl. kommunikations- og turistminister i selvstændigt ministerium fra 1993-1994
Bente Noyons	Fra hotellerne ved Esplanaden og Neptun
Christian Dorph	Tidl. Direktør i Danmarks Vandrerhjem og medl. Af DGN styregruppe
Christian Guldager	Tidl. Sekretariatsleder for Den Grønne Nøgle Direktør i Kursuslex
Erik Büchert	Tidl. turistchef fra Team Møn samt Feriehusudlejernes Brancheforening
Henrik Mühlendorph	Tidl. underdirektør i HORESTA og formand for national styregruppe
Jan Eriksen	Tidl. direktør i Friluftsrådet Først FEE Vice præsident og efterfølgende FEE præsident
Jane Bonde	Tidl. Sekretariat for Den Grønne Nøgle Miljøansvarlig i Tivoli
Jonas Wilstrup	Tidl. Politisk direktør i HORESTA og formand for national styregruppe
Jørgen Movich	Dir. TUC Turismens Udviklings Center
Jørn Grønkjær	Tidl. formand for Foreningen af Turistchefer Selvstændig
Kirsten Munch Andersen	Politisk chef i HORESTA og formand for national styregruppe
Lone Dybkjær	Tidl. Miljøminister 1988-1990, medlem af Europaparlamentet 1994-2004 og Folketingsmedlem for Radikal Venstre Fmd. for Den Grønne Nøgle ca. 10 år
Lone Njør Hulth	Tidl. Direktør og vicedirektør i HORESTA Tidl. Fmd. for DGN
Lars Blicher-Hansen	Tidl. leder i Danmarks Turistråd (senere VisitDenmark) og vicedirektør i HORESTA Selvstændig
Michael Simonsen	Styregruppemedlem for HI og halinspektør i Glostrup
Mikal Holt Jensen	Green Key sekretariatsleder siden 2008
Mogens Beier	Tidl. Direktør i HORESTA fra 1992 – 1995 (og før det i Centralforeningen af Hotelværter og Restauratører i Danmark og Arbejdsgiverforeningen af Hoteller og Restauranter) Medstifter af Den Grønne Nøgle
Niels Henrik Larsen	Tidl. Styregruppe for Danmarks Turistråd senere VisitDenmark Chefkonsulent i Erhvervs- og Vækstministeriet
Niels Riis Jensen	I sekretariatet de første år
Niels Nygaard	Tidligere formand HORESTA 1995-2003 og Danmarks Turistråd, DIF Nu EOC
Per Bak Malle	Konsulent for Campingrådet og medlem af styregruppe
Poul Eller	Inspektør på hoteller, HORESTA
Preben Christensen	Fmd. i Campingrådet
Steen Achton	Tidligere D21 i HORESTA
Torben Kaas	Tidl. Miljøchef i HORESTA og tidligere formand for Green Key Friluftsrådets bestyrelsen og national og international styregruppemedlem



## Bilag 2 - Organisationer med indflydelse på Green Key

3F	I national styregruppe siden midten af 1990'erne til 2008
Campingrådet	I national styregruppe siden midten af 1990'erne
Danhostel (Danmarks Vandrerhjem)	I national styregruppe siden midten af 1990'erne
Danske Kunstmuseer	Var kort med i forbindelse med udvikling af kriterier
Feriehusudlejernes Branche forening FEE	Kom med i national styregruppe 1996 – 2009 International miljølæreorganisation, som står for det internationale Green Key arbejde I international styregruppe siden 2002
Foreningen af Danske Turistchefer	Medstifter I national styregruppe (bestyrelse) i de mange år
Friluftsrådet	Medstifter I national styregruppe siden 1994 Siddet i international styrgruppe på mandat fra national styregruppe Primus motor for FEE og Den Grønne Nøgle med i FEE
HI (Halinspektørforeningen)	Halinspektørforeningen som kom med i 2005
HORESTA	Medstifter I national styregruppe siden 1994 I international styregruppe siden 2002 Nationalt sekretariat 2000 → Internationalt sekretariat 2002–2007
HOTREC	International hotelorganisation
Miljøstyrelsen	I national styregruppe siden midten af 1990'erne
TUC (Turismens Udviklings Center)	Huset sekretariat men nedlagt i 2002
Turismens Fællesråd	Tidligere samarbejdsorgan for organisationer og brancheforeninger med tilknytning til turisterhvervet i Danmark; stiftet 1987 og opløst i 2001
Turismens Samarbejdsforum	Turisterhvervets Samarbejdsforum (TS) er et ikke-formaliseret netværk bestående af organisationer/foreninger inden for det primære turisterhverv i Danmark.
VisitDenmark (Danmarks Turistråd)	Delvis medstifter Kom med i national styregruppe i løbet af de første år.





## Bilag 3 - 10 Green Key grunde for medlemskab

1. **Branchen har megen fokus på klima, "det grønne" og ansvarlighed**  
I disse dage tales der meget om klima, "det grønne" og ansvarlighed. Nu handler det ikke om hvorvidt en virksomhed skal være grøn eller ej, men mere om hvordan den er grøn.
2. **Det er ikke dyrt at deltage**  
Det skal ikke være dyrt at profilere miljøindsatsen. Derfor er gebyret for Green Key holdt lavt sammenlignet med andre mærker på markedet.
3. **Det er ikke svært at ansøge, da alt bureaukrati er skåret væk**  
Bureaukratiet er holdt nede med en simpel ansøgningsprocedure uden komplicerede beregningsmetoder. Således er det nemt at tjekke, om I kan være med, da "What you see is what you get...", og der går som regel ikke lang tid fra ansøgning til evt. tildeling.
4. **Der stilles relevante krav, som ikke forringer servicen for kunderne**  
Green Key's kriterier er udviklet af og til branchen – og ikke af miljøfanatikere. Green Key har et indgående kendskab til branchen og har fokus på, at det ikke må gå ud over kundernes oplevelse.
5. **Flere og flere kunder efterspørger miljømærkede produkter**  
Undersøgelser viser at flere og flere kunder efterspørger miljømærkede produkter. I fremtiden vil det for mange være en forudsætning for valg af hotel. For det offentlige og mange virksomheder indgår miljømærker, som et kriterium for valg af møde- og konferencested, hvilket vil smitte endnu mere af på almindelige turister.
6. **Synergi med en international ordning, som er i mange lande**  
Green Key er repræsenteret i flere lande og har flere mærkede hoteller end noget andet miljømærke for hoteller. Ordningen er på få år blevet etableret i omkring 50 lande med mere end 2000 virksomheder og med flere på vej.
7. **Der spares på driftsomkostningerne og grønne afgifter minimeres**  
Green Key har et koncept, som fokuserer på at give driftsbesparelser uden at det går udover virksomhedens kerneydelse. I kriterierne og materiale indarbejdes løbende ny viden og teknologi, så det gøres nemmere for medlemmerne at være up-to-date med udviklingen og gør det muligt "at plukke" flere frugter og skære endnu mere på ressourceforbruget uden, at kunden mærker det. Dermed kan grønne afgifter – som ventes at stige – minimeres ved at fokusere på forbruget.
8. **Markedsført på relevante turisthjemmesider**  
Virksomheden bliver markedsført på [www.groennekonferencer.dk](http://www.groennekonferencer.dk), [www.green-key.dk](http://www.green-key.dk) og [www.green-key.org](http://www.green-key.org). Herudover kan gæster se eller søge efter Green Key virksomheder på [www.hotels.com](http://www.hotels.com), [www.hotel.dk](http://www.hotel.dk), [www.visitdenmark.dk](http://www.visitdenmark.dk) og [www.kursuslex.dk](http://www.kursuslex.dk).
9. **Del af en ordning i medvind**  
Det er altid rarest at være med på et vinderhold. Green Key har de senere år mærket en markant vækst.
10. **Modtager rådgivning og bliver en del af et netværk**  
Som en del af ordningen tilbydes også rådgivning, som kan styrke virksomheden på miljøområdet. Samtidig bliver virksomheden en del af et netværk, hvor ideer udveksles, så den dybe tallerken ikke skal opfindes gang på gang.



## Fra kælder til verden

Turismens internationale miljømærke Green Key blev etableret for 20 år siden og er i dag tildelt over 200 danske turistvirksomheder og findes i over 50 lande på mere end 2.350 virksomheder over hele verdenen.

Green Key er et eksempel på et frugtbart samarbejde mellem det private erhvervsliv, interesseorganisationer og offentlige myndigheder. Der er skabt en succesfuld ordning baseret på frivillighed og motivation i erhvervslivet til at vælge miljøvenlige og bæredygtige løsninger. Det er et eksempel på, at vi i Danmark med innovation, viden og gode organisatoriske evner kan gå i front på miljøområdet og udbrede miljøkoncepter til andre lande.

Denne publikation fortæller om Green Keys fødsel og opstart i Danmark, hvordan ordningen langsomt har fået fodfæste i turistbranchen og nu er blevet det mest udbredte miljømærke i dansk turisme. Publikationen skitserer også, hvordan Green Keys internationale udvikling blev sat i gang og hvordan ordningen sidenhen er blevet den internationale turistbranches mest udbredte miljømærke.



Publikationen skrevet af Turismens Grønne Mand: Mikal Holt Jensen, sekretariatsleder for Green Key Danmark, som her ses med marketingdirektør Claus Frank Hansen fra Hotel Nyborg Strand på Møde- og Eventmessen i 2014



**Green Key**  
**HORESTA • Vodroffsvej 32 • DK-1900 Frederiksberg C**  
**T +45 35 24 80 80 • Mail: green-key@horesta.dk**